



# la chouette d'éoures

Bulletin de liaison de l'association La Chevêche

Janvier / Février 2011

n° 91

## Editorial

### Chers amis des oiseaux,

Au mois de décembre dernier s'est achevée à Cancun (Mexique) la conférence sur les changements climatiques. Aucun accord contraignant n'ayant été conclu pour tenter d'infléchir l'évolution de notre climat, le bilan en est bien plus que décevant : il est réellement inquiétant. Il montre en effet avec une clarté évidente que nos décideurs, malgré les traditionnels discours de circonstance, ont délibérément choisi de maintenir leur cap. L'objectif des états est donc encore et toujours l'accroissement de leur puissance, aussi bien politique qu'économique, tout le reste n'étant que baratin.

Bien entendu, le changement climatique n'est qu'un aspect des perturbations que subit notre planète. Comme le scandait il y a quelques années un célèbre rockeur helvétique\*, les nouvelles sont mauvaises d'où qu'elles viennent. Destruction des biotopes, effondrement de la biodiversité et pillage des ressources font désormais partie de notre quotidien, et nous l'acceptons avec résignation.

Les éternels optimistes pourront se raccrocher à tous les petits indices, et ils sont heureusement nombreux, d'un embryon de prise de conscience. Mais soyons en convaincus, il ne concerne que la frange la plus nantie des Terriens. Entre l'immense majorité d'entre eux, qui n'ont pour horizon que de survivre, et ceux qui thésaurisent avec fébrilité les richesses, il reste bien peu de place pour s'inquiéter de la santé de la planète.

Que toutes ces considérations un peu défaitistes ne nous détournent pas de nos objectifs. La nouvelle année est traditionnellement l'époque des bonnes résolutions, et notre association a justement mille projets pour connaître et faire connaître les richesses naturelles de Marseille et de ses environs. Historiquement attachée au massif de Garlaban et au Pays d'Aubagne, la Chevêche va tourner pour un temps son regard vers la grande métropole. C'est un travail de longue haleine qui débute, avec le concours de la communauté ornithologique régionale. Histoire de prouver, si besoin était, que la vie sauvage est tenace et qu'elle s'invite au cœur des grandes villes.

Toute l'équipe de la Chevêche vous souhaite donc mille observations inattendues pour cette nouvelle année, que ce soit en pleine nature ou tout simplement au coin de la rue.

Charles Coulier

\* Stéphane Eicher, "Déjeuner en paix"

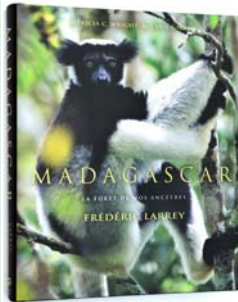
**Rédacteur en chef :** Eric Barthélemy. **Comité de rédaction :** Eric Barthélemy, Charles Coulier, Sabine Prato, Valérie Falque, Hélène Ourgaud, Claude Jeannès, Sylviane Blanc, Olivier Briand, Robert Pélissier, Marc Magnetto, Claude Agnès, Michel Raphaël, Gilles Simon-Vermot. **Mise en page :** Claude Agnès. **Relecture :** Michel Raphaël, Annette Agnès. **Ont participé à ce numéro :** Charles Coulier, Robert Pélissier.

## Agenda

### Réunions

**Samedi 15 janvier 2011**

**"Madagascar la forêt de nos ancêtres"**



Par Frédéric Larrey,  
de l'association  
Regard du vivant

**Samedi 22 janvier 2011**

**"Atlas oiseaux nicheurs de Marseille"**

Réunion générale d'information

**Samedi 5 février 2011**

**"Pour une photo de Blaireau"**

Par Philippe Vezinet

### Sortie nature

**Dimanche 16 janvier 2011**

**"Les oiseaux hivernants du bassin du Réaltor"**

Matinée, guidée par Gilles Simon-Vermot  
Inscription

Gilles Simon-Vermot : 06 77 67 96 99

**Dimanche 6 février 2011**

**"Encore et toujours : la Camargue"**

Journée,

Guidée par Olivier Briand  
et Marc Magnetto

Inscription, Marc Magnetto : 09 71 36 20 22

## Migration post-nuptiale 2010 au Bau de la Saoupe

Entre le 12 septembre et le 11 novembre, 51.205 oiseaux ont été comptés avec seulement 18 jours de présence et 65h20mn passées. L'année 2010 reste donc une bonne année malgré une météo parfois défavorable - comme lors de la sortie "Chevêche" -, un manque de temps libre et parfois de volontaires. Comme toujours, ce sont les hirondelles, les pigeons ramiers, les étourneaux sanonnets et les pinsons des arbres qui ont

assuré le nombre ; mais cette année, il faut noter le passage de pas mal de pipits des arbres, de bergeronnettes des ruisseaux, d'éperviers d'Europe et de grives draines. Une cigogne noire et quelques grues cendrées ont fait passer un agréable moment aux participants. Une invitation à essayer de réserver quelques heures l'année prochaine où une présence sera plus marquée. Les meilleurs moments étant fin septembre pour les

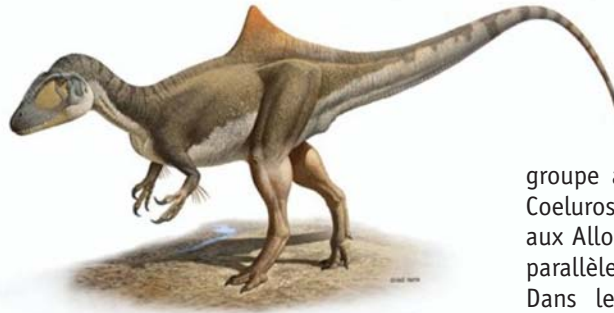
hirondelles et les rapaces, et fin octobre pour les pigeons, les pinsons, les grives... **L'ensemble des données est consultable sur le site "Migr'action"** ([www.migraction.net](http://www.migraction.net)) et les principales observations ont été transmises au CEEP, à l'ONF, à la LPO (sur le site [www.faunepaca.org](http://www.faunepaca.org)) et, bien entendu, dans les "news" du site de "La Chevêche".

Robert Pélissier

Des paléontologues espagnols viennent de publier la découverte d'un nouveau dinosaure fossile dans la région de Cuenca. Agé d'environ 130 millions d'années, et long d'environ 6 mètres, l'animal appartient à un groupe de dinosaures carnivores et bipèdes, les Théropodes, dont l'un des très nombreux rameaux a donné naissance au phylum des oiseaux.

Ce "chasseur de Cuenca" (Concavenator en latin, nom donné au fossile) possède deux particularités qui ont intrigué ses découvreurs. La première de ces particularités est la présence d'une bosse soutenue par deux vertèbres hypertrophiées. La fonction de cette bosse reste mystérieuse et les hypothèses avancées sont bien sûr difficilement vérifiables.

La deuxième particularité, bien que plus discrète, est pourtant plus intrigante et potentiellement plus lourde de sens quant à la connaissance de l'évolution des Théropodes. Il s'agit d'une ligne de petites protubérances visibles sur les avant-bras du fossile, évoquant les points



d'attache des plumes de certains oiseaux actuels. Selon les auteurs de l'article, Concavenator aurait donc pu arborer un alignement de plumes sur les avant-bras. Des dinosaures à plumes, voilà qui n'est pourtant pas nouveau. On en connaît de bien plus anciens, comme le célèbre Archaeopteryx, découvert au 19<sup>ème</sup> siècle (en pleine polémique sur la théorie de la sélection naturelle) et qui reste encore le plus ancien oiseau connu. De même, l'extraordinaire gisement fossile de Lianoning, en Chine, a livré un grand nombre de dinosaures à plumes marquant la transition avec le groupe des oiseaux.

Mais ce qui est nouveau chez Concavenator, c'est que ce fossile ne fait précisément pas partie du groupe de Théropodes reconnu comme groupe ancestral des oiseaux, celui des Coelurosaures. Il appartient au contraire aux Allosaures, un groupe de Théropodes parallèle à cette branche.

Dans les années 1990, les premières découvertes de dinosaures emplumés faisaient prendre conscience aux paléontologues que la plume a largement précédé le vol dans l'évolution, ayant alors probablement une fonction de thermorégulation.

Mais cette nouvelle découverte, si elle est confirmée, en repousse l'apparition encore plus loin : Coelurosaures et Allosaures en hériteraient de leur ancêtre commun. Dans ces conditions, il ne serait alors pas impossible que des "proto-plumes" couvraient déjà le corps de très nombreux dinosaures carnivores, et ce bien avant l'apparition des premiers oiseaux.

**Charles Coulier**

## Oiseau du mois



Si vous demandez à quelqu'un qu'elle est la couleur des "Corbeaux" (nom usuel de la Corneille noire localement), il vous répondra invariablement "noir" ! Et pourtant, à quelques centaines de kilomètres d'ici, ils sont largement bicolores (noir et gris clair). A voir la population de Corneilles noires en France, on a de la peine à imaginer que la population mondiale de cette espèce est en fait légèrement inférieure à celle de sa sœur et voisine : la Corneille mantelée. Les deux espèces sont si proches que, jusqu'à ces dernières années, elles étaient considérées comme des formes différentes.

## La Corneille mantelée, Corvus cornix

Actuellement, les ornithologues considèrent ces deux Corneilles comme une "super espèce" qu'ils divisent en deux : Corvus corone pour la Corneille noire et Corvus cornix pour la Corneille mantelée. Chacune de ces deux espèces se divise à nouveau en sous-espèces et en hybrides aux zones de contacts. La dispersion de ces 2 Corneilles est curieuse : A l'extrême ouest de l'habitat (Iles Féroé, Irlande, Islande, nord-ouest de l'Ecosse) se rencontre une sous-espèce de Corneille mantelée un peu plus grosse que l'espèce type puis, en allant vers l'est, est présente la Corneille noire (Royaume-Uni, Belgique, Hollande, Danemark, Espagne, Portugal, France - sauf en Corse où est présente une sous espèce de Corneille mantelée légèrement plus petite - Allemagne, Suisse). A l'est et au nord de ces pays, la Corneille mantelée se retrouve de nouveau jusqu'à l'Oural, frontière où la Corneille noire est à nouveau présente jusqu'à la limite est du territoire qui est l'Océan Pacifique. Comme la Corneille noire, la

Corneille mantelée, après quelques décennies de déclin, montre une tendance à la hausse des effectifs. Ils sont estimés aujourd'hui à environ 15.000.000 de couples. Très intelligente (elle a été vue retirer des lignes de pêche pour saisir les poissons), elle colonise maintenant les villes où elle trouve plus de tranquillité et de nourriture. A Moscou, il y a environ 30 couples au km<sup>2</sup> en milieu urbain et seulement 3 couples au km<sup>2</sup> en zone agricole où, il est vrai, elle est classée nuisible (comme en France). Bien que très sédentaire, la Corneille mantelée effectue quelques mouvements erratiques durant l'hiver, ce qui permet de l'observer sur les points de migration puis dans les grandes zones agricoles de notre région où quelques individus sont souvent vus en compagnie des Corneilles noires locales avec lesquelles elles hivernent. Une bonne occasion d'observer avec plus d'attention un oiseau considéré comme banal ! Meilleurs vœux ornithologiques !

**Robert Pélissier**

## Association La Chevêche

Un chouette regard sur la nature



Association régie par la loi 1901.  
Maison de quartier d'Eoures  
Place Jean-Baptiste Auffan  
Eoures - 13011 Marseille  
Tél/Répondeur : 04 91 27 20 87  
e-mail : [contact@cheveche.fr](mailto:contact@cheveche.fr)  
site internet : <http://www.cheveche.fr>

Président : Eric Barthélemy - Vice-Président : Charles Coulier - Trésorière : Sabine Prato  
Secrétaire : Gilles Simon-Vermot - Secrétaires adjointes : Valérie Falque, Hélène Ourgaud